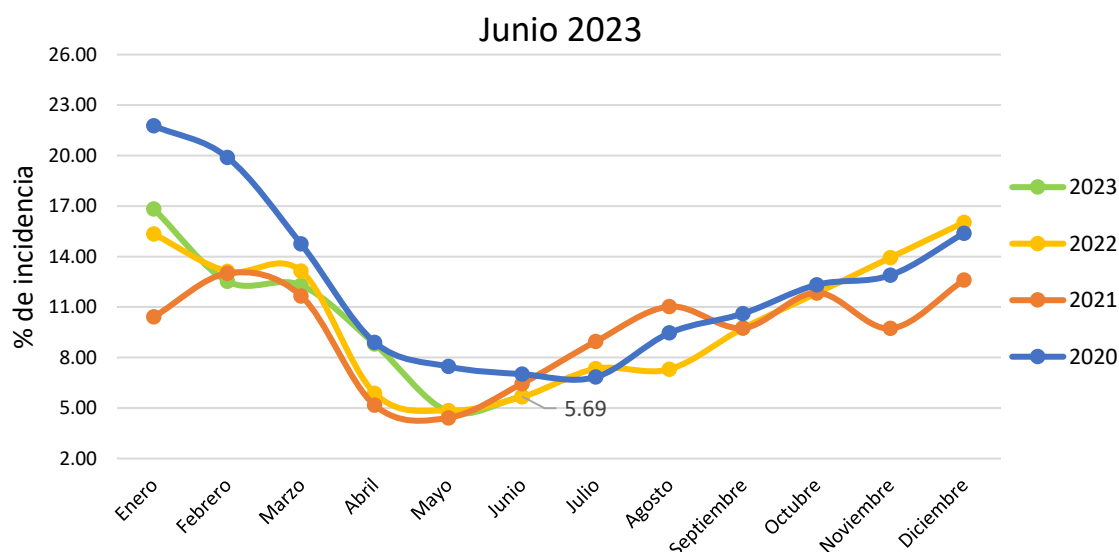


REPORTE DE ROYA Y RECOMENDACIONES

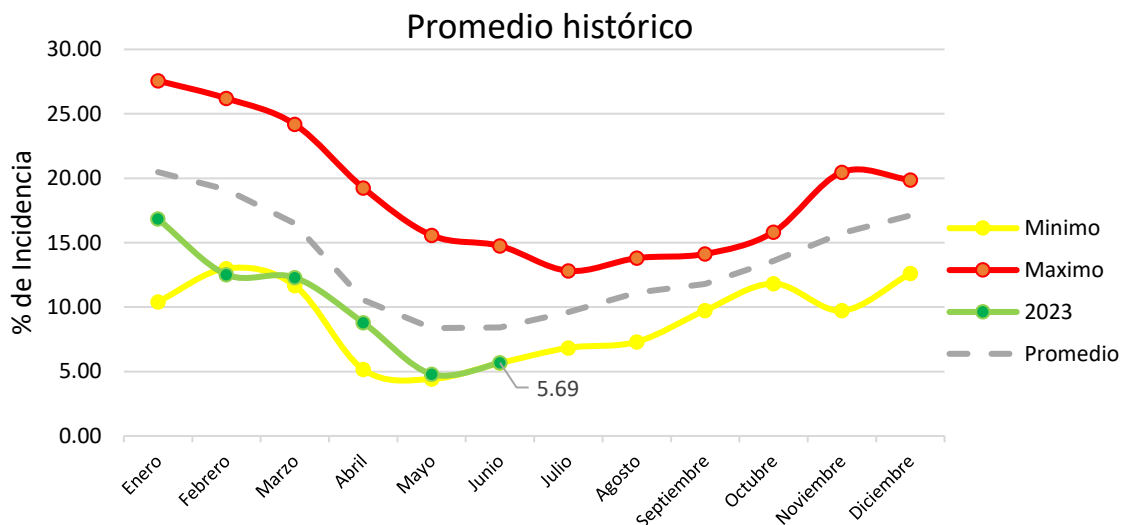
El promedio nacional de incidencia en junio de 2023 fue de 5.69%.¹

Presentamos el comportamiento de la Roya del Cafeto (*Hemileia vastatrix* Berk y Br.) para el mes de **junio 2023**. Esta información se genera tomando como base los muestreos realizados en las diversas Unidades Productivas de Guatemala, como parte del Sistema de Monitoreo y Vigilancia de la Roya. En este boletín presentamos datos comparativos del promedio nacional de incidencia de Roya de los años 2020 a 2022 y el dato registrado en junio 2023.

El promedio nacional de incidencia en junio de 2023 fue de 5.69%. Esta incidencia es 0.03% mayor que la registrada en el mismo mes de 2022 (5.66); 0.77% menor a la registrada en junio 2021 (6.46%) y 1.32% más baja que la de junio 2020 (7.01%). Con respecto al mes de mayo (4.80%) se tuvo un aumento de incidencia del 0.89%.



¹ Incidencia: porcentaje de hojas enfermas respecto del total de hojas evaluadas en un lote.



Durante el mes de junio 2023 se reportaron precipitaciones en distintos puntos del país, las cuales pueden favorecer el incremento de la roya en los próximos días. Datos de años anteriores muestran que los meses de febrero a mayo presentan los datos más bajos de incidencia, es en la segunda quincena de mayo y la primera de junio donde la roya de café inicia su fase de aceleración, fase clave para seguir con los monitoreos en campo y poder establecer el momento oportuno para la aplicación de controles.

Según el centro de predicción climática de NOAA² e IRI³, muestra condiciones niño, para el trimestre julio-septiembre (JAS). De acuerdo con la perspectiva mensual del clima generada por INSIVUMEH, “Julio se caracteriza por el inicio de la canícula, un período de disminución de la precipitación”.

² NOAA: Oficina Nacional de Administración Oceánica y Atmosférica

³ IRI: International Research Institute for Climate and Society.

Recomendaciones generales

- Continuar con los monitoreos de Roya del cafeto para la toma de decisiones oportunas de control en su Unidad Productiva.
- En las regiones en las que ya se ha concluido la cosecha y como parte del Sistema de Manejo de Tejido, la práctica de poda contribuye a regular el inóculo primario de la Roya para el nuevo ciclo.
- Contactar al Consultor de Empresas Cafetaleras de Anacafé del área y seguir las recomendaciones del departamento de Transferencia de Tecnología de la región.
- Realizar muestreos en su unidad productiva utilizando la aplicación Coffee Cloud, disponible para teléfonos móviles Android y iOS. Para más detalles visite: www.anacafe.org/coffee-cloud/

Para más información sobre el monitoreo de Roya:

- Nelson Pérez
Investigador
Centro de Investigaciones en Café -Cedicafé
Nelson.EPR@Anacafe.org