

BOLETÍN EMERGENCIA

CEDICAFÉ

CENTRO DE INVESTIGACIONES EN CAFÉ

Situación

PROYANA

y recomendaciones

DICIEMBRE 2015

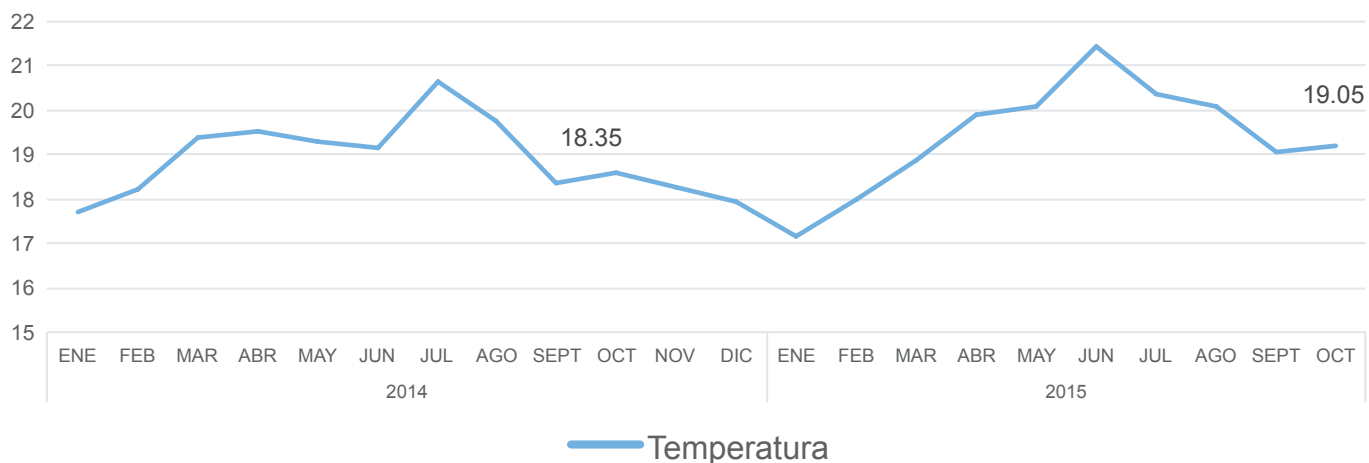
Antecedente

La roya sigue presente en los cafetales de Guatemala (y en toda la región) debido a las condiciones climáticas favorables a su comportamiento epidémico, prevalecientes desde los años 2011 y 2012, debido a temperaturas promedio más altas y a la cantidad de esporas de roya que sobreviven, entre los ciclos cafetaleros y que se reactivan, al establecerse la siguiente temporada de lluvias.

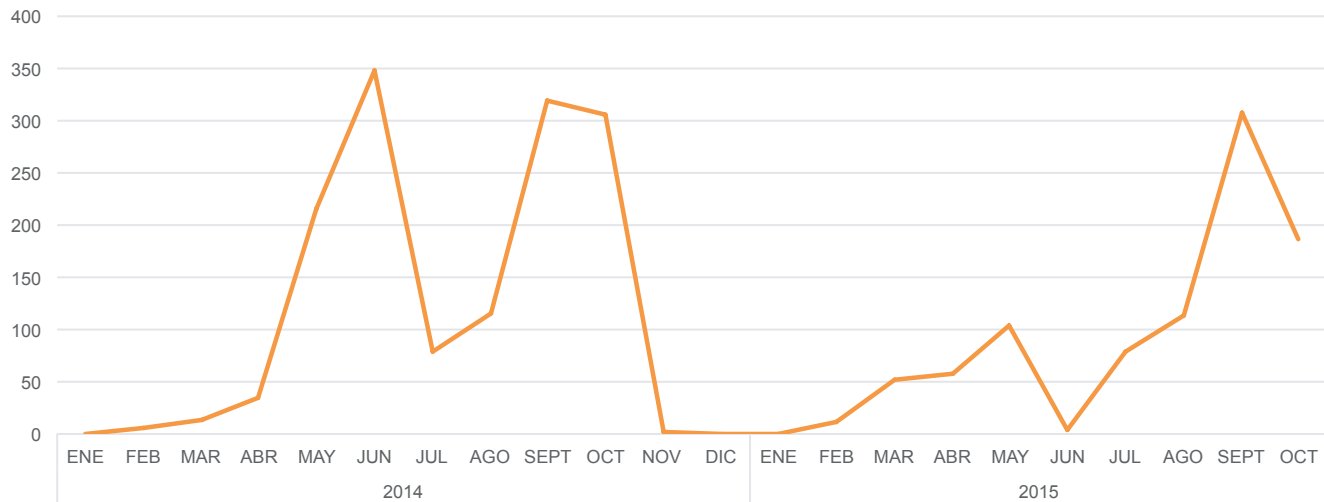
Adicionalmente, el clima del 2015 ha sido más complicado, debido al fenómeno de El Niño y las condiciones del Atlántico Tropical Norte, que propiciaron una canícula muy intensa y prolongada, seguido de una finalización tardía y atípica de la temporada de lluvias

A manera de ejemplo, se muestran tres variables climáticas de la estación meteorológica ubicada en Acatenango, Chimaltenango, a 1400 msnm.

Temperatura - °C



Precipitación - mm



Humedad relativa - %



Síntesis del comportamiento de la roya

Septiembre, octubre y noviembre 2015: Con el restablecimiento de las lluvias, luego de la canícula prolongada, se observó un incremento de la esporulación. Las condiciones climáticas adecuadas para el crecimiento y dispersión del hongo, junto con el inicio de la cosecha (adelantada un mes en algunas regiones) generaron ambientes propicios para un nuevo repunte, a partir de las lesiones latentes.

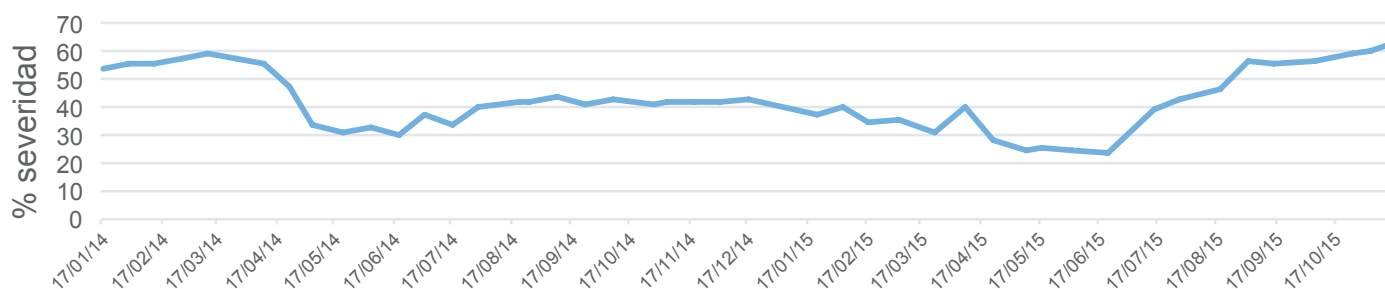
Por otra parte, las zonas que se encuentran bajo la influencia climática del corredor seco y las de alta precipitación, han presentado una mayor defoliación, lo cual afectó el crecimiento de los frutos y, actualmente en algunas localidades, la maduración de los mismos.

De acuerdo con la información recabada, se observa que la enfermedad se encuentra en todas las regiones cafetaleras, con una severidad que oscila entre un 3 y un 51% y una defoliación entre el 1 y el 60%.

Las parcelas que presentan mayor intensidad de daño son aquellas que no han recibido las prácticas agronómicas adecuadas, como la fertilización, enmiendas, aplicación oportuna de fungicidas, corrección del pH y la dureza del agua utilizada en las aplicaciones de fungicidas, entre otras.

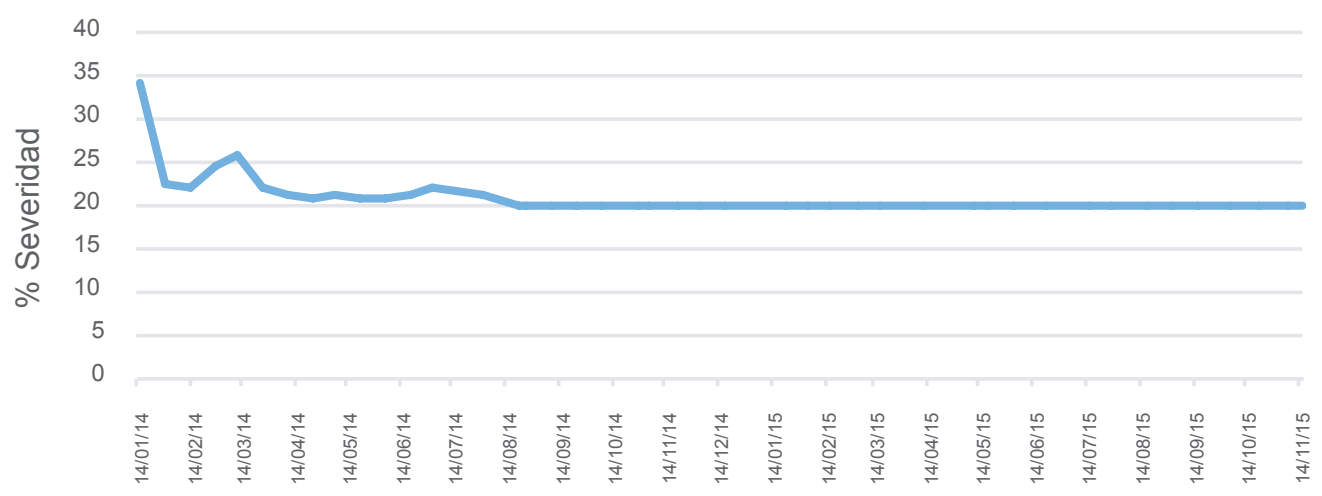
Parcela sin control

Acatenango, Chimaltenango - 1534 msnm

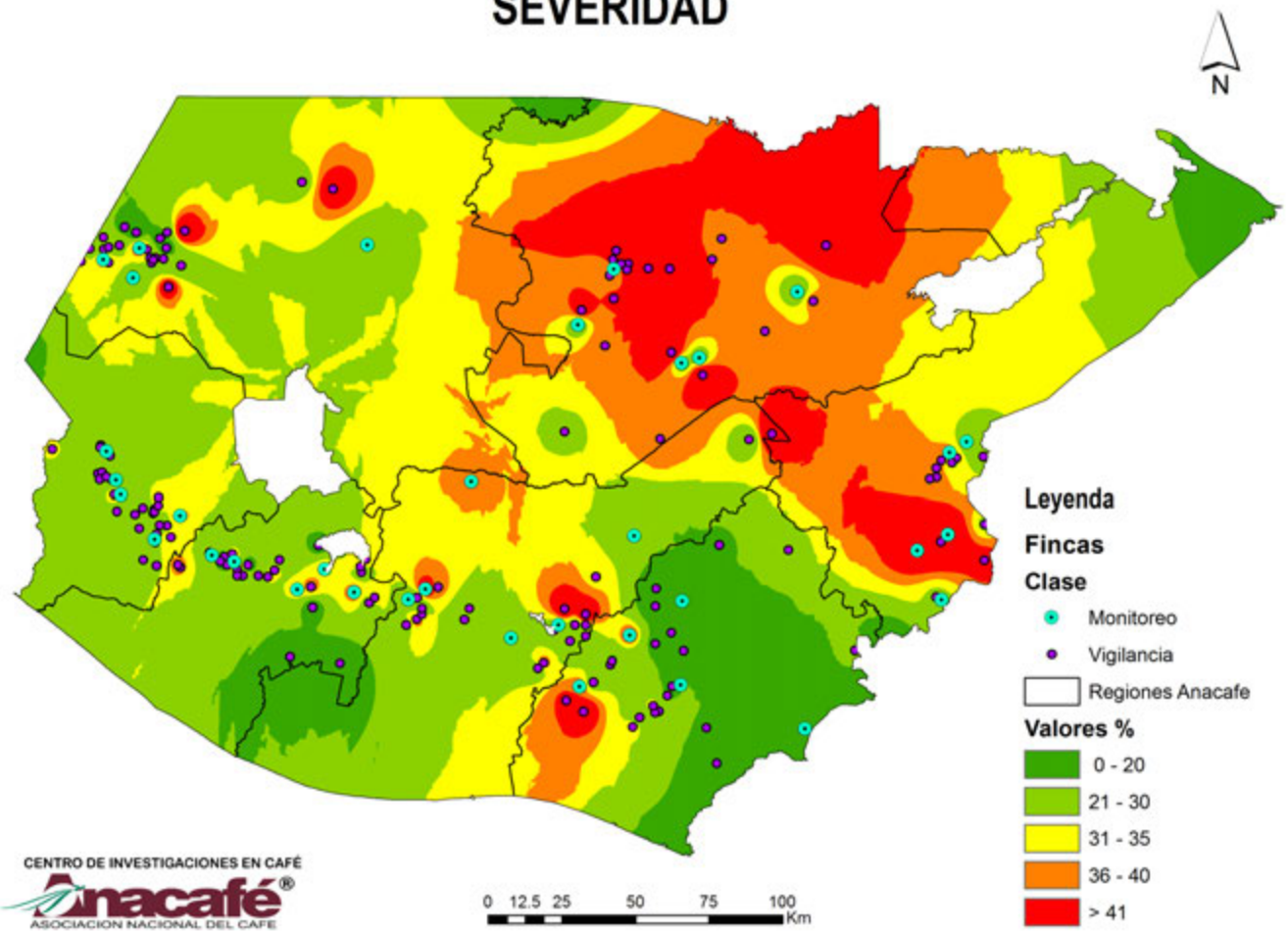


Parcela con control

Acatenango, Chimaltenango - 1400 msnm



SEVERIDAD



Recomendaciones

Bajo los actuales escenarios de la roya, el equipo técnico recomienda:

- En zonas cafetaleras donde el porcentaje de severidad es menor al 30% y la cosecha inicia en diciembre-enero, se recomienda realizar una aplicación adicional, con fungicidas sistémicos, evitando hacer uso de epoxiconazole, considerando su límite de residuos (mayor) en mercados importantes, como el de Japón.
- En cafetales con severidad mayor a 30%, no se deben realizar aplicaciones de fungicidas. Al finalizar la cosecha, se debe evaluar su estado y definir programas de poda.
- En plantías y brotes de podas se debe continuar con los programas de control de enfermedades, aplicando fungicidas de contacto.
- En sistema de producción orgánica, con porcentajes de severidad menores al 10%, existen algunos productos biológicos que pueden emplearse, como *Bacillus subtilis* (bacteria), *Lecanicillium lecanii* (hongo parásito de la roya del café), así como el extracto de aceite de Neem. También se pueden usar fungicidas de contacto, a base de cobre (caldo Bordelés y Viçosa). Así mismo se recomienda el uso de lixiviados del cultivo de lombriz coqueta roja, que aporta elementos nutricionales a la planta y contiene alta concentración microbiana antagonista.
- Al finalizar la cosecha, se debe hacer una aplicación con fungicidas de contacto.
- En plantías y brotes de podas se recomienda continuar con los programas de control de enfermedades, aplicando fungicidas de contacto.

Tomar en consideración que la fertilización balanceada de los suelos contribuye a mantener cafetales sanos y más resistentes.



Centro de Investigaciones en Café – CEDICAFE
Departamento de Asistencia Técnica
Guatemala, diciembre de 2015

Para mayor información consulte al técnico de
Anacafé más cercano a su localidad.

Atención directa al número **1579** o visite www.anacafe.org

Región I

Calz. Alvaro Arzú, 17-15 Zona 1,
Colonia San Antonio Las Casas,
Coatepeque, Quetzaltenango.

PBX 7755-6202

regionI@anacafe.org

Región II

KM. 153, Carretera C.A. 2,
San Bernardino, Suchitepéquez.

PBX 2243-8346 / 2311-1946

regionII@anacafe.org

Región III

Calle del Café 0-50, Zona 14
Guatemala, Guatemala.

PBX 2421-3700 ext. 3011 y 3017

regionIII@anacafe.org

Región IV

Finca Las Flores, Barberena, Santa
Rosa.

2311-1905 y 2243-8305

regionIV@anacafe.org

Región V

Aldea El Chimusinique, Zona 12,
Huehuetenango, Huehuetenango.

PBX 2243-8315

regionV@anacafe.org

Región VI

0 Avenida "B" 6-02, Zona 8,
Cobán, Alta Verapaz.

PBX 2243-8363 y 2311-1963

regionVI@anacafe.org

Región VII

8 Av. 5-30 Zona 1, Chiquimula.

PBX 2243-8354 y 2311-1954

regionVII@anacafe.org