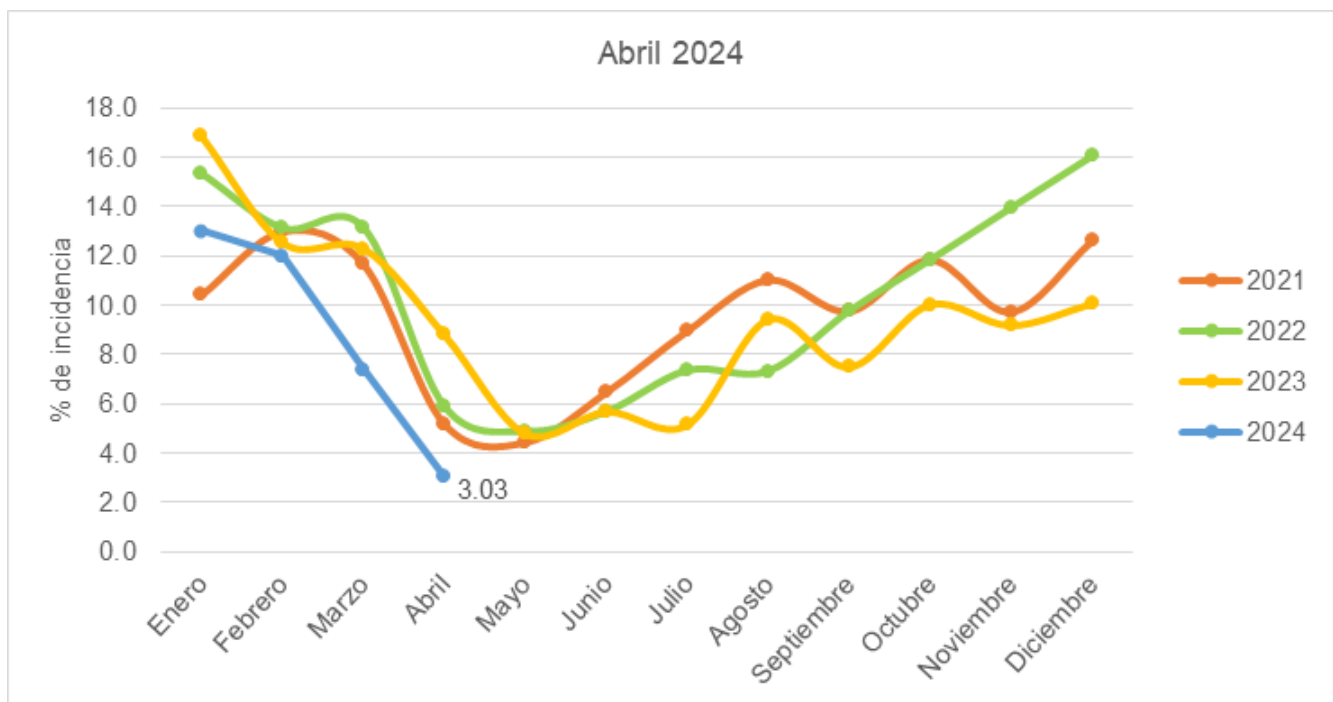


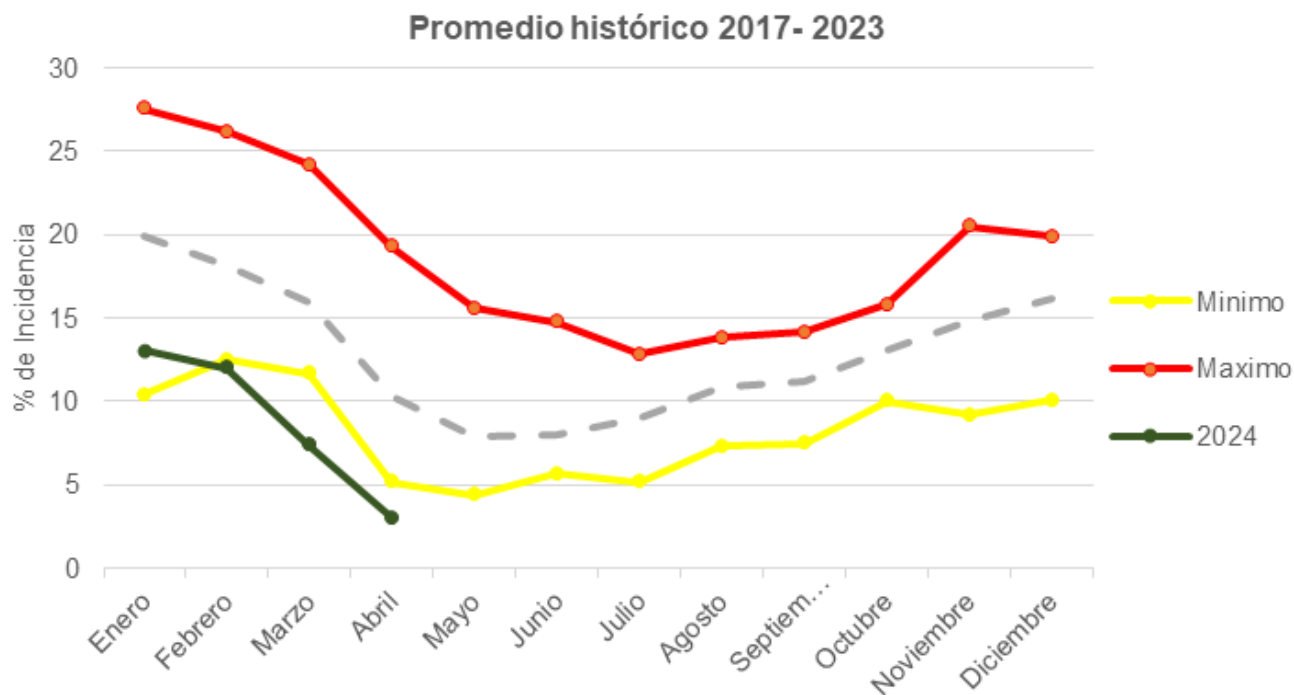
El promedio nacional de incidencia¹ en abril de 2024 fue de 3.03%.

Se presenta el comportamiento de la roya del cafeto (*Hemileia vastatrix* Berk y Br.) correspondiente al mes de abril 2024. Esta información se genera tomando como base los muestreos realizados en las diversas unidades productivas de Guatemala, como parte del Sistema de monitoreo y vigilancia de la plagas y enfermedades. Este boletín presenta una comparación entre los niveles de incidencia promedio de la roya durante los años 2021 a 2023 y los datos recopilados hasta abril 2024.

El promedio nacional de incidencia en abril 2024 fue de 3.03%. Esta incidencia es 5.77% menor que la registrada en el mismo mes del 2023 (8.8%); 2.84% menor a la registrada en abril del 2022 (5.87%) y 2.14% más bajo que abril del 2021 (5.17%). Con respecto al mes de marzo (7.38%) se tuvo un descenso de incidencia del 4.35%.



¹ Incidencia: porcentaje de hojas enfermas respecto del total de hojas evaluadas en un lote.



Durante abril de 2024, las condiciones meteorológicas no fueron favorables para el aumento de la incidencia de la roya dado al incremento de la radiación solar directa, marcando la transición entre la época seca y la época lluviosa, la cual se caracteriza por baja incidencia de precipitación en comparación a otros meses del año. Sin embargo, se registraron precipitaciones en varios lugares del país, alcanzando un promedio de 94 mm de lluvia. Esta cantidad representa un aumento de 78 mm en comparación con marzo (16 mm). Registro de los años anteriores muestran que, entre mayo y junio inicia el incremento de la incidencia de roya.

Según el último boletín del Centro De Predicción Climática de NOAA² e IRI³, muestra que las condiciones del fenómeno de El Niño para el trimestre mayo- julio (MJJ) están presentes, aunque debilitándose, entrando a un período neutral-frío. De acuerdo con la perspectiva mensual del clima generada por INSIVUMEH, "Mayo continuará presentando temperaturas altas, entrada de humedad de ambos litorales, lluvias convectivas de carácter local en la primera quincena. En los meses de junio y julio se podrían presentar condiciones de excedencia precipitación en la mayor parte del país.

² NOAA: Oficina Nacional de Administración Oceánica y Atmosférica.

³ IRI: International Research Institute for Climate and Society.

RECOMENDACIONES GENERALES

- Continuar con los monitoreos de roya del cafeto para la toma de decisiones oportunas de control en su unidad productiva.
- Contactar al Consultor de Anacafé y seguir las recomendaciones del departamento de Transferencia de Tecnología de la región.
- Para información adicional de condiciones y perspectiva climática en las zonas cafetaleras de Anacafé, consulte el Boletín meteorológico – Mayo 2024 en el siguiente enlace:

<https://www.anacafe.org/uploads/file/3d0049761a904920a4b9931c3192287d/Boletin-meteorologico-No.5-2024.pdf>

- Realizar muestreos en su unidad productiva utilizando la aplicación **CoffeeCloud**, disponible para teléfonos móviles Android y iOS. Para más detalles visite <https://www.anacafe.org/coffee-cloud/>

MÁS INFORMACIÓN

Karla Hernández

Validador de datos del Centro de Investigaciones en Café

Karla.MHG@anacafe.org